

# Att vara sin egen

Sveriges Ingenjörer hjälper dig som driver eller funderar på att starta eget företag



Starta Eget-trenden i Sverige är stark idag. Allt fler yrkesverksamma går från att vara anställda till att bli egna företagare – helt eller delvis. Under livsarbetstiden blir det dessutom allt vanligare att under vissa perioder jobba som företagare och under andra vara anställd.

Sveriges Ingenjörer tar aktiv del i denna utveckling och stödjer dig som funderar på att starta eget eller redan är egenföretagare. Som medlem får du tillgång till speciella företagartjänster; du får en diskussionspartner, kunniga ombudsmän samt seminarier och inte minst, möjligheter till kontakt med ett professionellt nätverk av ingenjörer som driver egna företag.

# Vad kan Sveriges Ingenjörer hjälpa mig med?

## Skräddarsydd webbtjänst

Sveriges Ingenjörer erbjuder många tjänster för företagare. Förutom att vara en kunskapsbank arrangerar vi möten och seminarier löpande. Många företagare utnyttjar denna möjlighet att träffas och knyta kontakter.

De speciella företagsidorna på [www.sverigesingenjorer.se](http://www.sverigesingenjorer.se) ger dig konkret information om egenföretagande.

Här finns till exempel

- > aktuella seminarier
- > arbetsrättslig rådgivning
- > att tänka på vid prissättning
- > checklistor för avtal
- > coachning
- > cv-granskning (konsultprofil)
- > försäkringsinformation
- > information om a-kassa, inkomstförsäkring
- > juridisk rådgivning
- > nyheter
- > pensioner
- > råd och tips om din egen kompetensutveckling

## Några praktiska exempel:

> Hur ska jag försäkra mitt företag? Sveriges Ingenjörer samarbetar med några olika försäkringsbolag. Läs mer på webbplatsen.

> Hur ska vi tre kompanjoner reglera våra inbördes förhållanden i företaget? Upprätta ett kompanjonavtal. Använd checklistan på webbplatsen.

> Har jag som företagare rätt till a-kassa om jag får problem med mitt företag? Hur beräknas ersättningsnivån?

> Gäller Sveriges Ingenjörers inkomstförsäkring för företagare? Beskrivning och villkor finns på [inkomstforsakring.com/sverigesingenjorer](http://inkomstforsakring.com/sverigesingenjorer)

## Rådgivning per telefon

> Kontakta Rådgivningen på 08-613 80 00 om du har frågor. Det kan gälla alltifrån anställningsavtal, konsultavtal, pension och a-kassa till frågor om marknadsföring och timdebitering.

Ofta är det bra att ha någon att diskutera med. Har vi inte alla svar direkt så vet vi hur du kan gå vidare.

Logga in på [sverigesingenjorer.se](http://sverigesingenjorer.se)

Om du inte själv bytt uppgifter loggar du in med

- användarnamn = ditt medlemsnummer
- Lösenord = de fyra sista siffrorna i ditt personnummer

Passa också på att uppdatera dina personliga uppgifter. Glöm inte att kontrollera din e-postadress.

Vill du ange ditt företag som din huvudarbetsgivare, gå in på "Din sida" och ändra, eller e-posta [medlemsregister@sverigesingenjorer.se](mailto:medlemsregister@sverigesingenjorer.se)

[sverigesingenjorer.se](http://sverigesingenjorer.se)



# Hur får jag en bra företagsstart?

## Affärsidén är grunden

Att starta eget företag är en stor utmaning med många spännande möjligheter – men även med många frågor. För att få bästa möjliga start som företagare är det viktigt att ha en klar idé och målsättning.

Beskriv i några få meningar vad ditt företag ska tjäna pengar på. Affärsidén ska vara klar och tydlig så att alla förstår. Tänk därför igenom affärsidén extra noga. Tänk också på att beslutet att driva eget företag är lika viktigt för dig som för din familj. Var överens om att ditt beslut känns riktigt på alla sätt.

## Nätverk och stöd till nyföretagande

För företagare är det nödvändigt att knyta många kontakter. Det kan till exempel gälla kollegor, andra företagare – branschvis och lokalt – eller branschorganisationer.

Ett nätverk bör också innehålla en bra bankkontakt, en revisor och kanske den lokala näringslivssekreteraren.

Det finns en rad organisationer som stödjer nyföretagande. Vissa ordnar också utbildning, till exempel Tillväxtverket, Almi företagspartner, Arbetsförmedlingen, lokala skattemyndigheten och kommunernas näringslivskontor. Stiftelsen Jobs and Society har dessutom NyföretagarCentrum på ett hundratal orter i landet. Webbplatsen Verksamt.se ger dig en samlad väg in till dina kontakter med olika myndigheter.

## Rätt till tjänstledighet

Du har rätt till tjänstledighet – på heltid under högst sex månader – för att driva eget företag. Ett krav är att du har varit anställd minst sex månader vid tjänstledighetens början. Du måste anmäla ledigheten minst tre månader före tjänstledighetens start. Ange då även hur lång tid du planerar att vara ledig.

Ditt företag får inte konkurrera med din nuvarande arbetsgivares verksamhet eller ”innebära väsentlig olägenhet” för denne.

## Länktips:

[ams.se](http://ams.se)

[bolagsverket.se](http://bolagsverket.se)

[connectsverige.se](http://connectsverige.se)

[lst.se](http://lst.se)

[nyforetagarcentrum.se](http://nyforetagarcentrum.se)

[skatteverket.se](http://skatteverket.se)

[tillvaxtverket.se](http://tillvaxtverket.se)

[verksamt.se](http://verksamt.se)

”Ta fasta på det du kan och utveckla det. Du får en bättre start genom att utnyttja din kunskap och erfarenhet – och ditt kontaktnät.”



# Vad ska jag välja: HB, AB eller enskild firma?

## Tre huvudalternativ

Bland det första du måste göra innan du startar ditt företag är att bestämma företagsform för verksamheten. Tänk noga igenom vilken form som passar dig bäst.

Det finns tre huvudalternativ: enskild firma, handelsbolag eller aktiebolag. Börja med att läsa broschyren "Starta företag" som innehåller matnyttig information om företagsformer, registrering med mera. Beställ på [www.skatteverket.se](http://www.skatteverket.se).

Oavsett företagsform ska du registrera ditt företag hos Bolagsverket.

## Enskild firma

Fördelen med enskild firma är att det är ett relativt enkelt och snabbt sätt att komma igång. Men det är viktigt att komma ihåg att du själv ansvarar för allt du gör i företagets namn. Du har med andra ord personligt betalningsansvar.

Företagets resultat redovisar du i en bilaga till din vanliga inkomstdeklaration. Den skatt och de avgifter du ska betala beräknas på nettoinkomsten, det vill säga intäkterna minus kostnaderna.

## Handelsbolag, HB

Genom att starta ett handelsbolag kan två eller flera personer gemensamt driva ett företag. Handelsbolaget är visserligen en egen juridisk person, men varje delägare är fullt ut ansvarig för bolagets skulder – så kallat solidariskt betalningsansvar.

Det innebär att den som har en fordran på bolaget också kan kräva betalning på hela beloppet hos vem som helst av delägarna. Som delägare betalar du skatt och avgifter på din del av handelsbolagets vinst. Du redovisar resultatet av verksamheten i en bilaga till din inkomstdeklaration.

## Aktiebolag, AB

Vill du starta ett aktiebolag måste du sätta in ett aktiekapital på minst 50 000 kronor i bolaget.

Aktiebolagsformen innebär att det finns en klar skiljelinje mellan bolag och ägare. Som aktieägare ansvarar du som regel endast med ditt aktiekapital. Styrelsens och vd:ns ansvar är emellertid mer omfattande.

Aktiebolaget betalar bolagsskatt på företagets vinst. Tar du ut lön från bolaget betraktas du som anställd och det är bolaget som drar skatt och betalar arbetsgivaravgifter.

## F-skattsedel kan räcka

Det finns två slags skatteformer för preliminärskatt, F-skatt (F för Företagare) och A-skatt (A för Anställd). F-skatteinnehavare betalar själv sin preliminärskatt och sina sociala avgifter. Gäller det A-skatt gör arbetsgivaren avdrag för skatt och betalar de lagstadgade arbetsgivaravgifterna. Det räcker med att ha en uppdragsgivare för att få F-skattsedel, kravet att ha flera är borta.

Har du både en enskild firma och en anställning ska du ha både F och A-skatt, så kallad FA-skatt. Då gör arbetsgivaren skatteavdrag och betalar arbetsgivaravgifter på lönen som vanligt medan du som företagare själv betalar skatt och egenavgifter för näringsverksamheten.

När din ansökan har beviljats får du en F-skattsedel och ett registreringsbevis. Samtidigt får du ett skattekonto hos skattemyndigheten. Dit betalar du företagets skatter och avgifter. Läs mer i broschyren F-skattsedel för företagare, som du kan beställa hos Skatteverket.

## Länktips:

[bolagsverket.se](http://bolagsverket.se)

[skatteverket.se](http://skatteverket.se)

[verksam.se](http://verksam.se)

### **Bokföringsskyldighet från start**

Enligt bokföringslagen är du skyldig att löpande föra bok. Dels för att visa hur ditt företag går, dels inför deklarationen. Du är bokföringsskyldig från och med första transaktion, exempelvis när du köper eller säljer något, tar ut lön eller tar ett lån.

För dig som vill sköta bokföringen själv finns många enkla bokföringsprogram. Annars kan du anlita någon bra bokföringshjälp eller revisor. Men kom ihåg: det är alltid du själv som är ansvarig.

### **Bokslut och deklaration**

Vid verksamhetsårets slut är det dags att summera hur året har gått – att göra ett bokslut. Bokslutsreglerna är olika beroende på företagsform och omsättning. Oavsett detta ligger bokslutet till grund för deklarationen och innebär att intäkter och kostnader summeras i en resultaträkning och att tillgångar och skulder summeras i en balansräkning.

Även om du själv sköter bokföringen kan det vara klokt att anlita en revisor för att få hjälp med bokslutet och deklarationen.

Små företag kan undantas från revisionsplikten under vissa förutsättningar. Mer information och anmälningsblanketter finns på [www.bolagsverket.se](http://www.bolagsverket.se)

# Vad kostar det att starta eget?

## Undvik höga fasta kostnader

Startkostnaden varierar en hel del beroende på verksamhetens art. Försök initialt att hålla de fasta kostnaderna så låga som möjligt.

Gör en kapitalberäkning där du uppskattar kapitalbehovet, på kort och lång sikt. Kapitalberäkningen bör vara uppdelad i hur stora investeringar du behöver göra i form av till exempel maskiner, inventarier och marknadsföring, samt det rörelsekapital du behöver för att hålla verksamheten igång. Du bör även göra en resultatbudget där du sammanställer uppskattade kostnader och intäkter.

## Medlemslån till startkapitalet

Behöver du startkapital finns möjlighet att ta ett medlemslån. Sveriges Ingenjörer har avtal med flera banker. Du kan låna upp till 350 000 kronor utan säkerhet. Bankerna gör sedvanlig kreditprövning innan lånet beviljas.

Det finns också olika möjligheter att låna större belopp för att finansiera både företagsstart och ett befintligt företags utveckling och tillväxt.

Läs mer om medlemslånen på [sverigesingenjorer.se](http://sverigesingenjorer.se)

## Lönen stor utgiftspost

Ofta tar man som företagare ut en relativt låg lön under den första tiden. Men det är viktigt att så fort som möjligt nå en rimlig lönenivå.

Lönekostnaderna är ofta en stor del av de totala utgifterna. På de direkta lönekostnaderna tillkommer dessutom sociala avgifter, cirka 30 procent, kostnader för avsättning till framtida pension, samt semesterersättning.

Det gäller alltså att hitta en bra balans för lönenivån. Man måste dock komma ihåg att en låg lön minskar ersättningen från försäkringskassan, a-kassan och Sveriges Ingenjörers inkomstförsäkring.





# Hur ser spelplanen ut?

## **Kunder, konkurrenter och leverantörer**

På marknaden finns inte bara kunder, utan även konkurrenter. För att kunna bearbeta marknaden på ett effektivt sätt är det viktigt att du, för dig själv, beskriver din produkt eller tjänst.

Vilka är de svaga respektive starka sidorna? Vilka utvecklingsmöjligheter finns?

Ta reda på hur din marknad ser ut och hur stor den är. Vilka är dina kunder och var finns de? Vilka åtgärder och medel ska du använda för att nå dem?

Tänk på att marknaden snabbt kan förändras. Förbered dig på svängningar.

Gör dessutom en ordentlig konkurrensanalys. Vilka är dina konkurrenter, hur ser deras produkter eller tjänster ut? Vilka är deras svaga respektive starka sidor? Hur kan du dra nytta av deras svaga sidor och hur kan du möta deras starka sidor? Kanske finns det till och med samarbetsmöjligheter med någon konkurrent – för att ni tillsammans ska bli starkare.

Det är också viktigt att hitta bra samarbetspartners och leverantörer som tror på dig och din affärsidé. De kan vara ett stort stöd och bidra till en positiv utveckling.

## **Bli inte beroende av en kund**

För många nyföretagare är den senaste arbetsgivaren ofta den första kunden. Ibland får man kanske med sig en viss uppdragsvolym genom att företagsetableringen skett i samförstånd med arbetsgivaren.

Försök bredda kundunderlaget, det är riskfyllt att knyta upp sig till en kund. Flera kunder ger dig större möjligheter på längre sikt och också större rörelsefrihet. Försök hitta en bra kundmix som gör dig mindre konjunkturkänslig.

”Det är viktigt att ta reda på hur marknaden fungerar. Samla så mycket information som möjligt innan du startar ditt företag.”

# Hur får kunderna reda på vad mitt företag har att erbjuda?

## Marknadsföring bygger förtroende

Marknadsföring är ett stort och många gånger dyrt område som ofta uppfattas som svårt och krångligt. Var ska jag synas och när? Med vilket material? Hur ofta? Hur mycket är det värt?

Marknadsföring handlar inte bara om att göra reklam. Marknadsföringsprocessen omfattar konkurrensanalys, att identifiera dina kunder, definiera ditt erbjudande, dina styrkor och svagheter, kommunikation och information, alla former av kundrelationer – före, under och efter uppdragen – samt givetvis försäljning och leverans. I grund och botten handlar marknadsföring om att skapa förtroende.

I dag finns även kostnadseffektiva verktyg för att hitta och skapa relationer via webben (exempelvis LinkedIn och Facebook), men det krävs att du vet vem du vill nå.

## Näbarhet och aktuell information

Börja med att underlätta kontakt – dina kunder måste ju kunna få tag på dig. Du bör med andra ord ha en informativ webbplats, e-postadress, en profil på LinkedIn och kanske en på Facebook som berättar vad du kan tillföra dina blivande kunder. Glöm inte bort att redan idag söker kunder efter produkter och tjänster via Google, så det är viktigt att din hemsida syns när dina blivande kunder letar leverantörer. Ta också fram visitkort som klart visar var du och företaget finns och hur man kan nå er.

Företaget kan också finnas med i de viktigaste katalogerna på internet (hitta.se och Eniro). Använd det som är gratis och lägg inga pengar på att annonsera i dessa kataloger om du inte till 100 % vet att dina kunder går via katalogerna för att leta leverantörer. Lägg hellre pengarna på att synas i Google och kanske också annonsera där (Google AdWords) när dina kunder söker information.

Det är också viktigt att ha en bra och informativ webbplats där dina kunder och prospects kan få djupare information om vad du kan erbjuda dem.

Informationen måste alltid vara aktuell. Det gör mer skada än nytta om kunden blir irriterad över en gammal prislista eller blir länkad till en sida som inte längre existerar.

## Säljstödsmaterial

Ta också fram ett bra presentationsmaterial, till exempel foldrar, mappar och powerpointbilder om företaget, affärsidén, de produkter eller tjänster du erbjuder, dina konkurrensfördelar, nuvarande kunder och så vidare. I första hand ska du se till att kunderna kan hjälpa sig själva med att läsa, ladda ner viktig information från din webbplats (exempelvis PDF-dokument) i andra hand kan du även trycka viss information som du kan lämna efter dig på besök du gjort.

Det är viktigt att kommunicera dina styrkor och fördelar. Materialet ska kunna svara på frågorna: Vem är du? Vad vill du? Vad säljer du? Och kanske viktigast av allt; varför kunderna ska göra affärer med just dig och inte med dina konkurrenter.

## Bearbeta rätt kunder

I början är det svårt att säga nej till uppdrag. Försök att sålla och ta de kunder som är bra för dig och ditt företag. Det ger oftast bäst lönsamhet och långvariga relationer. Om du bearbetar större kunder kan det vara en fördel att samarbeta med andra leverantörer.

”Det är viktigt att vara kostnadsmedveten, men man behöver för den skull inte vara snål. Fråga dig istället om du behöver investera i detta just nu – eller om det går att göra på något annat sätt.”

# Vad kräver skattemyndigheten?

## Skatter och avgifter

Som egen företagare ansvarar du själv för att skatter och avgifter betalas i rätt tid. Innan du startar ditt företag ska du skicka in en Skatte- och avgiftsanmälan till skattemyndigheten. Där lämnar du uppgifter för momsregistrering och arbetsgivarregistrering.

Har du frågor om företagsbeskattning, vänd dig till den lokala skattemyndigheten. De flesta skattekontor har speciella enheter för företagare.

Hos skattemyndigheten ansöker du också om F-skattsedel. Broschyrer, blanketter och annan information går att beställa från [skatteverket.se](http://skatteverket.se).

På din inkomst från näringsverksamhet betalar du som företagare egenavgifter eller särskild löneskatt. Driver du ett aktiebolag eller arbetar i en ekonomisk förening betraktas du som anställd och arbetsgivaravgifter ska betalas på din lön.

De sociala avgifterna administreras av Skatteverket och ger ett grundskydd i form av till exempel sjukpenning och pension. De är avdragsgilla i deklarationen.

## Inkomståret 2013

	Egenavgifter	Arbetsgivaravgifter
Ålderspensionavgift	10,21%	10,21%
Efterlevandepensionavgift	1,17%	1,17%
Sjukförsäkringsavgift	5,11%	5,02%
Arbetsskadeavgift	0,68%	0,68%
Föräldraförsäkringsavgift	2,20%	2,20%
Arbetsmarknadsavgift	0,37%	2,91%
Allmän löneavgift	9,23%	9,23 %
Totalt	28,97%	31,42%

Från 1 juli 2010 gäller sjukförsäkringen med en karenstid på sju dagar (enskild firma och handelsbolag) men tillåter numer 1 karensdag som alternativ. Om du vill ha förlängd karenstid kan du hos Försäkringskassan välja 14, 30, 60 eller 90 karensdagar. Har du valt längre karenstid sänks sjukförsäkringsavgiften. Förslag finns om att återgå till en karensdag.

## Momsredovisning

Företag som säljer momspliktiga varor eller tjänster är skyldiga att redovisa mervärdesskatt. Beroende på vilken omsättning företaget har, ska momsen deklarerats var tredje månad eller varje månad i en skattekundeklaration eller bara en gång om året i inkomstdeklarationen. Momsen får redovisas en gång per år om omsättningen är lägre än en miljon kronor per år. Läs mer på [www.skatteverket.se](http://www.skatteverket.se)

Inbetalning av moms måste däremot göras varje månad.

Den allmänna momsen i Sverige är 25 procent. Vissa undantag finns.

Läs Momsbroschyren, som du kan beställa hos Skatteverket.



# Hur mycket kan jag debitera?

## Långsiktiga vs enstaka uppdrag

Vilket timpris kan du begära som konsult? Vilket pris kan du sätta på din produkt eller tjänst? Kanske är din specialistkompetens värd något extra? Hur mycket kan du debitera?

När du funderar på hur mycket du ska debitera bör du värdera långsiktiga, säkra uppdrag annorlunda än enstaka. De långa uppdragen innebär bättre ekonomisk framförhållning. Du vet vad du får in, och den icke debiterbara tiden mellan uppdragen blir dessutom kortare. Det gäller att hitta en bra mix.

## Prissättning är en strategisk fråga

Inom tjänste- och konsultsektorn är prissättningen mycket varierad. Många tillämpar olika priser och arvoden beroende på uppdragets svårighetsgrad, kundernas betalningsförmåga, uppdragets strategiska betydelse och liknande. Många faktorer behöver således vägas in när du bestämmer på vilken nivå du ska lägga dig. Försök att få råd från kollegor eller branschorganisationer om prissättning och arvodesnivåer.

Konkurrenskraftig prissättning handlar i princip om balansen mellan intäkter och kostnader. Tänk på att räkna in dina fasta kostnader, sociala avgifter, extra pensionsinbetalningar, semesterlön, tid mellan uppdrag och beläggningsnivå. Försök att bygga upp företaget successivt. Glöm inte att det är du som tar risken, försök bygga upp en buffert för att klara exempelvis en kundförlust.

## Tänk på detta när du beräknar ditt arvode

- > Utgå från en tänkt månadslön
- > Lägg till arbetsgivaravgift eller egenavgift
- > Lägg till kostnad för tjänstepension (motsvarande ITP/ITPK). Pensionsavsättningen beror på ålder och löneläge  
Läs mer på [sverigesingenjorer.se](http://sverigesingenjorer.se) under "Medlem/Egenföretagare"
- > Lägg till avsättning för semesterersättning, 12 procent
- > Lägg till övriga kostnader (försäkringar, revisorsarvode, hyra, marknadsföring, egen kompetensutveckling m.m).

Tänk på vilken effektkvot (beläggning) du har: arbetade timmar/möjliga timmar. Dela resultatet med antalet normalarbets-timmar per månad (167 tim) så får du ett timpris. Verkar detta rimligt? Fungerar det gentemot kunden?

Effektkvoten beror exempelvis på:

- > Många korta uppdrag kan ge odebiterbara timmar mellan uppdrag
- > Långa uppdrag ger fler och säkrare debiterbara timmar, kanske till ett lägre timpris.

Skillnaden mot att vara anställd är bl a att risken att inte ha uppdrag nu ligger hos dig och inte hos din arbetsgivare. Det kan vara klokt att ha detta med i underlaget när du beräknar ditt timpris.

**”Som småföretagare är det tryggt att ha en stark organisation som Sveriges Ingenjörer i ryggen. En dag kan du behöva extra stöd och praktisk hjälp.”**

# Vilket försäkringsskydd har du?

## Företaget betalar premien

Genom att du som egenföretagare betalar skatt på den lön du tar ut, omfattas du av lagstadgade försäkringar som ersätter dig vid till exempel sjukdom, föräldradighet, arbetsskada och allmän pension. Dessa försäkringar gäller dock bara på de inkomster som du plockar ut i lön och bara upp till ett inkomsttak. De behöver oftast kompletteras med ytterligare försäkringsskydd.

Tänk också på att privat tecknade sak- och egendomsförsäkringar (som till exempel hemförsäkring) inte omfattar ditt företag.

## Sveriges Ingenjörers företagsförsäkringar

Hur är ditt företag försäkrat? Sveriges Ingenjörer har samarbetsavtal med ett par försäkringsbolag som erbjuder försäkringar som är speciellt utformade för företag. Medlemskapet i Sveriges Ingenjörer ger dig billigare premier samt kostnadsfri rådgivning.

Ta alltid kontakt med försäkringsbolagens rådgivare innan du tecknar en företagsförsäkring. Det är extra viktigt om du behöver en konsultansvarsförsäkring.

## Dina egna försäkringar som företagare

Vilka försäkringar du behöver för egen del kan vara svårt att svara på generellt, men nedanstående checklista kan användas: På privata företag med kollektivavtal betalar arbetsgivaren följande för de anställda:

**Ålderspension** förmånsbestämd eller premiebestämd

**Sjukpensionsförsäkring** (vid längre sjukfall betalas ersättning som kompletterar försäkringskassans utbetalningar till den anställde)

**TGL** (TjänsteGruppLivförsäkring med bestämda belopp till efterlevande om du skulle avlida, normalt 6 prisbasbelopp)

**TFA** (TrygghetsFörsäkring vid Arbetsskada som kompletterar försäkringskassans utbetalningar)

**Premiefrielseförsäkring** (betalar ålderspensionspremier vid t.ex. längre sjukdom).

## Pensionsavsättningar

Hur mycket du ska sätta av till ålderspension beror på dina önskemål. Den maximala avdragsgilla avsättningen företaget kan göra är 35 procent av den lön du tar ut.

Eftersom ditt intjänande i tidigare pensionslösningar är av stor vikt och det också finns olika skattemässiga frågor att ta hänsyn till vid löneuttag/utdelning/pensionsavsättning, rekommenderar vi att du tar kontakt med en ekonomisk rådgivare/försäkringsmäklare som kan se över hela din ekonomiska situation och ge direkt rådgivning.

Många försäkringsbolag erbjuder tjänstepensionslösningar med paketlösningar och tillval i form av extratjänster.

Fora är ett icke vinstdrivande servicebolag som ägs till hälften vardera av Svenskt Äringsliv och LO. Fora erbjuder en möjlighet att teckna ett helhetspaket och också komma åt de lägre avgifter som finns inom de kollektivavtalade försäkringarna (även för fonder och traditionella pensionsförsäkringar för din ålderspension).

Det är också hos Fora du kan teckna trygghetsförsäkring för arbetsskada (TFA). Det är en försäkring som kostar 450 kronor per år i deras grundavtal om du inte har några anställda.

Fora når du på telefon 08-787 40 10 eller [fora.se](http://fora.se). Fråga/sök efter "Företagarens egen försäkring".

Länktips:  
[fora.se](http://fora.se)

# Vad händer om jag blir sjuk?

## 14, 30, 60 eller 90 karensdagar

Det behövs några år för att bygga upp ett nytt företag och det är inte säkert att du kan ta ut speciellt hög lön under de första åren. Det kan betyda sänkt standard om du blir arbetslös eller sjuk.

För att du ska få ett så heltäckande skydd som möjligt vid sjukdom kan du – om du driver enskild firma eller handelsbolag – under ett uppbyggnadsskede om två år, få din sjukpenning baserad på den lön du skulle ha haft vid en anställning med likvärdiga arbetsuppgifter.

Efter två år gör försäkringskassan en bedömning i varje enskilt ärende om fortsatt uppbyggnadsskede ska gälla.

Sjukförsäkringsavgiften ingår i dina sociala avgifter (egenavgifterna). Som egen företagare (gäller ej aktiebolag) kan du välja mellan 14, 30, 60 eller 90 dagars karens. Längre karenstid ger lägre egenavgift. Du har alltid sju dagars karens om du inte meddelar annat till skattemyndigheten.

Sjukförsäkringen för enskild firma och handelsbolag tillåter numer 1 karensdag som alternativ.

Förslag finns om att återgå till en karensdag som tidigare.

Försäkringskassan erbjuder inte längre en försäkring mot kostnader för sjuklön.

## Speciella regler för AB

Om du driver aktiebolag räknas du som anställd. Då är du som arbetsgivare enligt lag skyldig att betala sjuklön till dig själv och eventuella andra anställda under de första veckorna.

En förutsättning för att få sjukpenning är att du överhuvudtaget tar ut någon lön från företaget. Kan du inte göra det riskerar du att bli "nollplacerad", det vill säga att ingen sjukpenning alls kommer att utbetalas.

## Försäkra dig mot sjuklönekostnader

Som företagare kan du teckna en försäkring mot kostnader för sjuklön hos försäkringskassan. Försäkringen ersätter dina kostnader för sjuklön, sociala avgifter och allmän löneavgift, från och med den fjärde dagen. Tag gärna kontakt med Försäkringskassan för ytterligare information.

Länktips:

[forsakringskassan.se](https://forsakringskassan.se)

# A-kassa/inkomstförsäkring för företagare

## Självklart ska företagare vara med i a-kassan

Många tror att de inte kan vara med i a-kassan när de startar företag. Det stämmer inte, visst kan du det.

Om du som startar eget vill ha ekonomisk trygghet om företaget inte skulle gå runt ska du absolut försäkra din inkomst. Och är du akademiker är Akademikernas a-kassa det självklara valet.

Ersättningen grundas på din senast taxerade inkomst från ditt företag.

Om du bedrivit verksamhet kortare tid än 24 månader och dessförinnan varit anställd (visas med arbetsgivarintyg från din arbetsgivare) kan ersättningen grundas på inkomsten från den anställningen.

Om det skulle vara mer förmånligt för dig grundas ersättningen på ett genomsnitt av taxerade inkomster från företaget för de två åren innan senaste taxerad inkomst.

Tänk på att alla a-kassor har samma regler. Det är bra avgiften som kan variera. Medlemskap i AEA är en förutsättning för att Sveriges Ingenjörers inkomstförsäkring ska gälla.

Läs mer på [aea.se](http://aea.se)

## Sveriges Ingenjörers inkomstförsäkring

Sveriges Ingenjörers inkomstförsäkring omfattar även dig som är egen företagare. Inkomstförsäkringen ersätter upp till 80 procent av din inkomst, upp till 100 000 kronor/månad i 120 dagar.

Förutsättningarna är:

- > Att du har rätt till ersättning från a-kassan, AEA
- > Att du har varit medlem i Sveriges Ingenjörer de senaste 12 månaderna
- > Att du har arbetat minst 12 av dessa 12 månader innan du blev arbetslös
- > Gäller till månadskiftet före det månad du fyller 65 år.
- > För tilläggsförsäkringen gäller 18 månaders kvalificeringsperiod.

Läs mer på [inkomstforsakring.com/sverigesingenjorer](http://inkomstforsakring.com/sverigesingenjorer)



## Lönegarantifrågor

Vid konkurs regleras rätten till lönegaranti i lönegarantilagen, som i sin tur hänvisar till förmånsrättslagen.

Rätt till lönegaranti förutsätter ett anställningsförhållande.

En arbetstagare, som vid konkursen eller inom en sexmånadsperiod före konkursansökan äger en väsentlig andel samt har ett betydande inflytande över verksamheten får inte förmånsrätt, och har därmed inte heller rätt till lönegaranti enligt lönegarantilagen.

- > "Äger väsentlig andel": Ett ägande om 30 procent anses utgöra en väsentlig andel
- > "Betydande inflytande": vd, styrelseledamot, firmatecknare
- > Bara den arbetstagare som både äger andelar i verksamheten och har stort inflytande kan uteslutas från förmånsrätt
- > "Sexmånadersregeln" medför att det inte hjälper att precis före konkursen avgå ur styrelsen eller sälja aktier för att kvalificera sig för förmånsrätt och lönegaranti. Det gäller att "hoppa av i tid", minst sex månader innan konkursansökan kan bli aktuell.

Det är konkursförvaltaren, som med tillämpning av reglerna ovan, beslutar om lönegaranti. Länsstyrelsen är den myndighet som betalar ut lönegarantibeloppet.



# Hur kan jag vidareutveckla mitt företag?

## Regionala utvecklingscentra för småföretag

För dig som har lämnat startperioden bakom dig finns många nätverk och regionala aktörer som kan vara till stöd och hjälp. Du kanske behöver lösa problem i ditt eget företagande eller så kanske du kan bidra med din kompetens för utveckling av andra företag.

## IUC

Industriella Utvecklingscentra (IUC) finns på flera platser i Sverige. IUC arbetar med utveckling av mindre företag, med fokus på produkt-, teknik- och kompetensutveckling. De är regionalt ägda aktiebolag med ett stort antal små- och medelstora företag som majoritetsägare. Andra lokala aktörer som kommuner, Almi, fackförbund och arbetsgivarorganisationer är minoritetsägare.

Varje IUC har sin egen profil formad efter det regionala näringslivets behov och arbetar i ett nätverk med övriga bolag. Du når närmaste IUC via det nationella IUC-nätverket.

## Industriforskningsinstitut

RISE, Research Institutes of Sweden, är det gemensamma varumärket för svenska industriforskningsinstitut. I dag ingår 19 institut i RISE. Institutens forsknings- och innovationsverksamhet ska bidra effektivt till en hållbar samhällsutveckling.

## Innovationsbron

Innovationsbron arbetar i hela Sverige med att göra affärer av forskning och innovationer. Med innovationer avses nya produkter, tjänster eller processer som grundar sig på ny kunskap och som har en kommersiell potential. Innovationsbron hjälper till att överbygga de inledande svårigheterna och riskerna i utvecklingen av affärsidéer innan kommersiella aktörer, exempelvis riskkapitalbolag, tar vid.

## Vinnova

Programmet Forska&Väx riktar sig till små och medelstora företag som behöver få tillgång till och/eller utveckla egen forskning och utveckling. Tanken är att stärka företagets konkurrenskraft på en global marknad genom ökat kunskapsinnehåll i produkter och tjänster samt att utveckla samarbeten och bygga upp nätverk.

## Länktips:

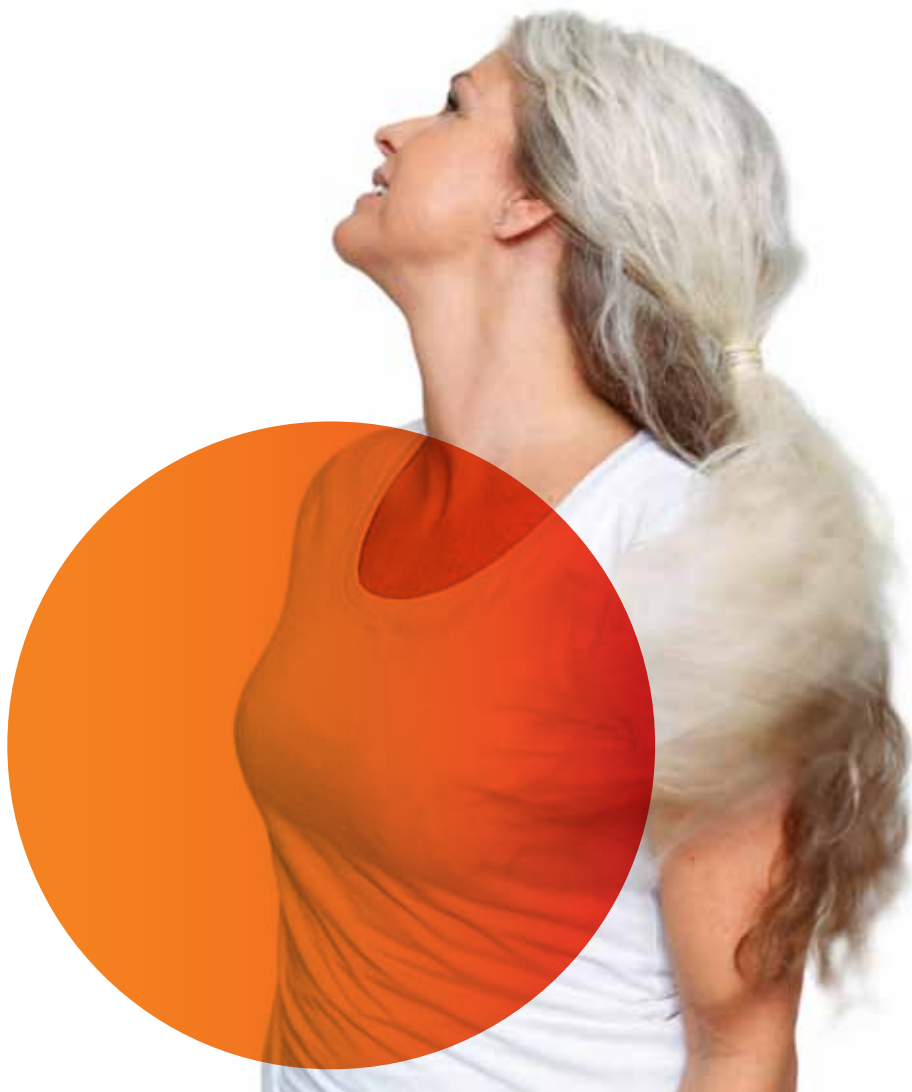
[iuc.se](http://iuc.se)

[ri.se](http://ri.se)

[innovationsbron.se](http://innovationsbron.se)

[vinnova.se](http://vinnova.se)

[almi.se](http://almi.se)



# Kom ihåg-lista

När du känner att du har en solid grund att stå på; affärsidé, affärsplan, avklarad finansiering och kanske en Starta Eget-kurs i bagaget, är det dags att agera:

- > Registrera företaget hos Bolagsverket
- > Tänk på att du kan ha rätt till tjänstledighet för att prova på att driva företag
- > Kontakta Skattemyndigheten
- > Se över ditt försäkringsskydd, både sak- och personförsäkringar
- > Tänk på att du är bokföringsskyldig från starten
- > Ta reda på vad som gäller om du blir sjuk
- > A-kassa/inkomstförsäkring. Vad gäller om det inte går som du tänkt?
- > Gör en realistisk budget. Kostnader, intäkter. Hur mycket ska du debitera?
- > Tänk på pensionsinbetalningar
- > Hur kan du utnyttja internet på optimalt sätt?
- > Är ni flera som ska driva företaget tillsammans? Glöm inte att upprätta ett kompanjonavtal
- > Registrera dig som företagare på [sverigesingenjorer.se](http://sverigesingenjorer.se) under "Din sida"

Sist men inte minst, kontrollera noga hur du klarar dig om det inte skulle gå som du tänkt. Vad händer om du och din familj inte klarar av att leva på företaget, om du blir sjuk eller råkar ut för en skada. Det är bättre att ha kunskap om detta innan något händer.

# Nyttiga länkar

**AEA, Akademikernas a-kassa** informerar om a-kasseregler och ersättningsnivåer.  
[www.aea.se](http://www.aea.se)

**Almi företagspartner** erbjuder rådgivning, finansiering, utbildning.  
[www.almi.se](http://www.almi.se)

**Arbetsförmedlingen** informerar om Starta Eget-bidrag och Starta Eget-kurser.  
[www.ams.se](http://www.ams.se)

**Bolagsverket** ansvarar för Sveriges näringslivsregister, administrerar registrering och ändring av företag.  
[www.bolagsverket.se](http://www.bolagsverket.se)

**Connect Sverige** erbjuder kostnadsfria aktiviteter. I nätverket finns innovatörer, forskare, entreprenörer, riskkapitalbolag m.fl.  
[www.connectsverige.se](http://www.connectsverige.se)

**Exportrådet** hjälper småföretag med liten eller ingen exporterfarenhet att komma igång med sin export.  
[www.swedishtrade.se](http://www.swedishtrade.se)

**Försäkringskassan** informerar om sjuklön och sjukpenning.  
[www.fk.se](http://www.fk.se)

**Handelskamrarna** är regionala näringslivsorganisationer för kontakter mellan företag, myndigheter och organisationer.  
[www.cci.se](http://www.cci.se)

**Innovationsbron** arbetar med kommersialisering av forskning och innovationer, speciellt i de inledande faserna.  
[www.innovationsbron.se](http://www.innovationsbron.se)

**IUC, Industriella utvecklingscentra** kopplar samman idéer, kunskap, kapital samt företag av olika storlekar för att skapa nya produkter och nya företag.  
[www.iuc.se](http://www.iuc.se)

**Jobs and Society** främjar entreprenörskap, nyföretagande och nya jobb. På NyföretagarCentrum på mer än 100 orter i Sverige, får du som vill starta eget kostnadsfri rådgivning.  
[www.nyforetagarcentrum.se](http://www.nyforetagarcentrum.se)

**Länsstyrelsernas** webbplatser ger bra översikt och sökmöjligheter för länkar som handlar om företag, näringsliv och handel.  
[www.lst.se](http://www.lst.se)

**Myndighetskontakter** är en samlad webbplats för din kontakt med olika myndigheter.  
[www.verksamt.se](http://www.verksamt.se)

**Skatteverket** informerar om aktuella skatteregler, moms, F-skatt med mera. Du kan ladda ner broschyrer, formulär och blanketter. Det finns också länkar till regionala webbplatser med företagsinformation.  
[www.skatteverket.se](http://www.skatteverket.se)

**Sveriges Ingenjörer** ger dig som företagare skräddarsydda tjänster via telefon, webb och personliga möten.  
[www.sverigesingenjorer.se](http://www.sverigesingenjorer.se)

**Sveriges Ingenjörers inkomstförsäkring** ersätter upp till 80 procent av inkomsten vid arbetslöshet.  
[www.inkomstforsakring.com/sverigesingenjorer](http://www.inkomstforsakring.com/sverigesingenjorer)

**Tillväxtverket** arbetar på uppdrag av stat, landsting och vissa kommuner för att hjälpa mindre företag att komma igång och växa.  
[www.tillvaxtverket.se](http://www.tillvaxtverket.se)

**Verksamt** Allmän webbplats för kontakt med myndigheterna.  
[www.verksamt.se](http://www.verksamt.se)

**Vinnova** har bl a till uppgift att finansiera behovsmotiverad forskning.  
[www.vinnova.se](http://www.vinnova.se)



# Sveriges Ingenjörer

Box 1419, 111 84 Stockholm. Besöksadress Malmkillnadsgatan 48. Tel 08-613 80 00  
info@sverigesingenjorer.se, www.sverigesingenjorer.se